

**中華民國醫師公會
全國聯合會**

**勞保職業傷病
正確申報宣導**

新北市醫師公會提供

健保

開辦前後勞保職災
門診平均每年給付比較
1991年~2016年

1 健保開辦前 **29億/年**
統計期間
1991年~1994年

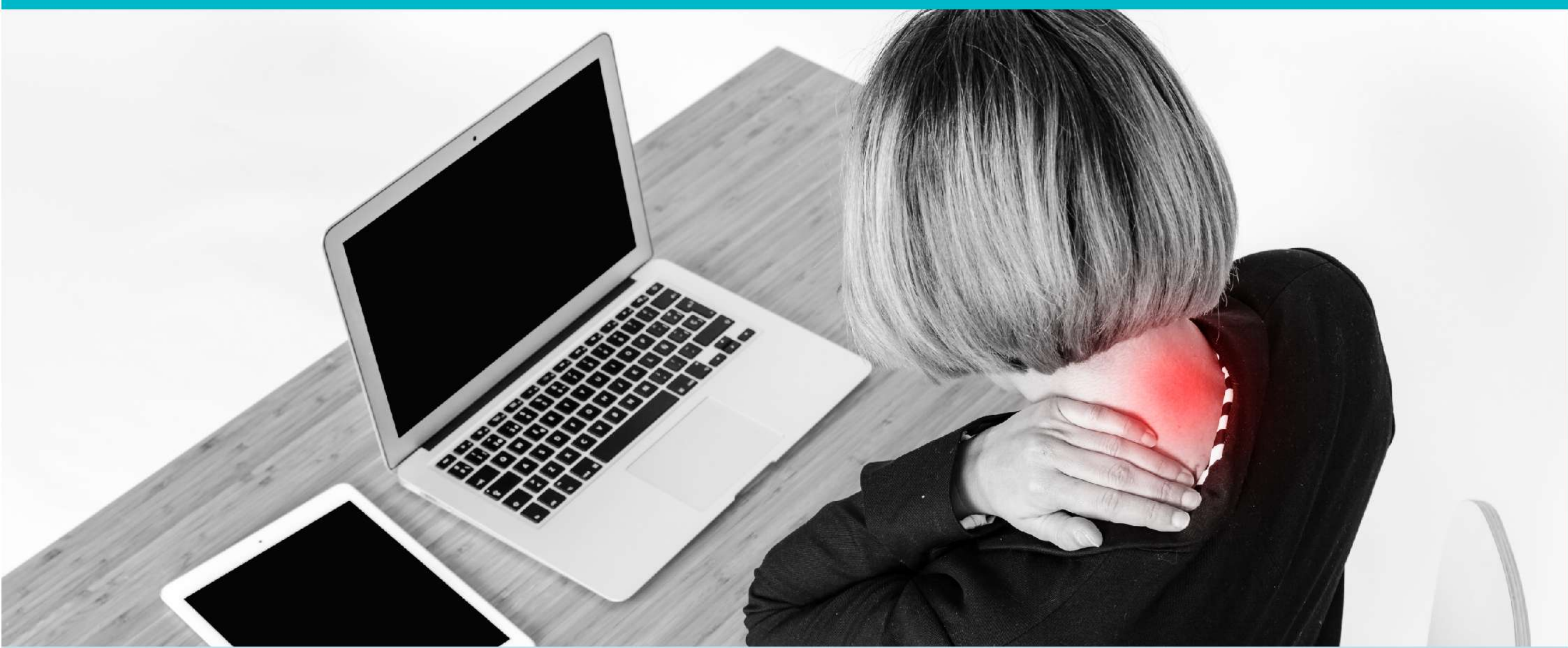
11.8億/年 健保開辦後 **2**
統計期間
1997年~2000年

3 職災醫療給付
採核實認定制後 **4.8億/年**
統計期間
2001年~2006年

10.6億/年 近10年各醫療機構
推動職災合理申報 **4**
統計期間
2007年~2016年

資料來源：鄭雅文教授，勞工職業災害耗用健保資源之現況與未來改善建議，中華民國醫師公會全國聯合會委託研究計畫

合理申報職災



✓ 符合健保法規

依全民健康保險法第94條：**被保險人參加職業災害保險者其因職業災害事故所發生之醫療費用，由職業災害保險給付。**

依全民健康保險保險人受託辦理職業災害保險醫療給付費用償付辦法第四條第三款：**保險醫事服務機構逕依就醫者主訴診斷**，並申報職業傷害門診醫療費用之案件，經勞保局與其承保檔資料比對成功者，依健保保險人核付之醫療費用計算。

✓ 保護健保總額

根據中華民國醫師公會全聯會委託鄭雅文教授研究－「勞工職業災害耗用健保資源之現況與未來改善建議」，2015年**常見七類職業傷病之職災**（門診及住院），註記與職業相關之總醫療花費為13.2億，而**推估之職災醫療規模之總醫療花費為26.4~42億**；故合理申報職災，可讓實際職災支出，回歸勞保。

✓ 忠實反應勞工職業安全狀況

勞工職災採用職災申報，勞動部得以取得正確的職災數據，可獲知實際勞工職業安全狀況，有利於促進勞工職業安全。

備註：

七類職業傷病：職業事故傷害、職業呼吸道疾病、職業性癌症、職業性石綿相關疾病、職業性皮膚疾病、職業性肌肉骨骼疾病、職業性心腦血管疾病。

上班時間發生那些情況 可以視為**職災**呢？



因執行勤務
而受傷



出公差路途中
發生事故



上下班期間
發生事故



於工作時間上
廁所發生事故



休息時間用餐
途中發生事故

但發生事故時，若是有這些情況就不能算是職災：



非日常生活所
必需的私人行為



無照駕駛
違反交通規則
或危險駕駛



酒精濃度超標或
吸食毒品、迷幻藥
或管制藥品駕駛車輛

常見的職業傷病

- 1 職業事故傷害**
骨折、脫臼、扭傷拉傷、顱內損傷、內傷、開放性傷口、血管損傷、挫傷、壓砸傷、異物傷害、燒傷、神經與脊髓損傷
- 2 職業性呼吸道疾病**
塵肺症、氣喘和慢性呼吸性阻塞疾病
- 3 職業性癌症**
膀胱癌、肺癌、血癌、肝癌、皮膚癌
- 4 職業性石綿相關疾病**
石綿肺症、惡性間皮瘤、肺癌、喉癌
- 5 職業性皮膚疾病**
皮膚白斑症、接觸性皮膚炎及其他瘙癢
- 6 職業性肌肉骨骼疾病**
下背痛、板機指、滑液囊病變、關節半月、軟骨病變、腕隧道症候群、椎間盤突出、肌腱炎
- 7 職業性心腦血管疾病**
腦血管疾病、心肌梗塞
- 8 其他**
聽力損失、職業外傷引起的創傷後壓力症候群

職災申報模式

第一種，病患持職災單

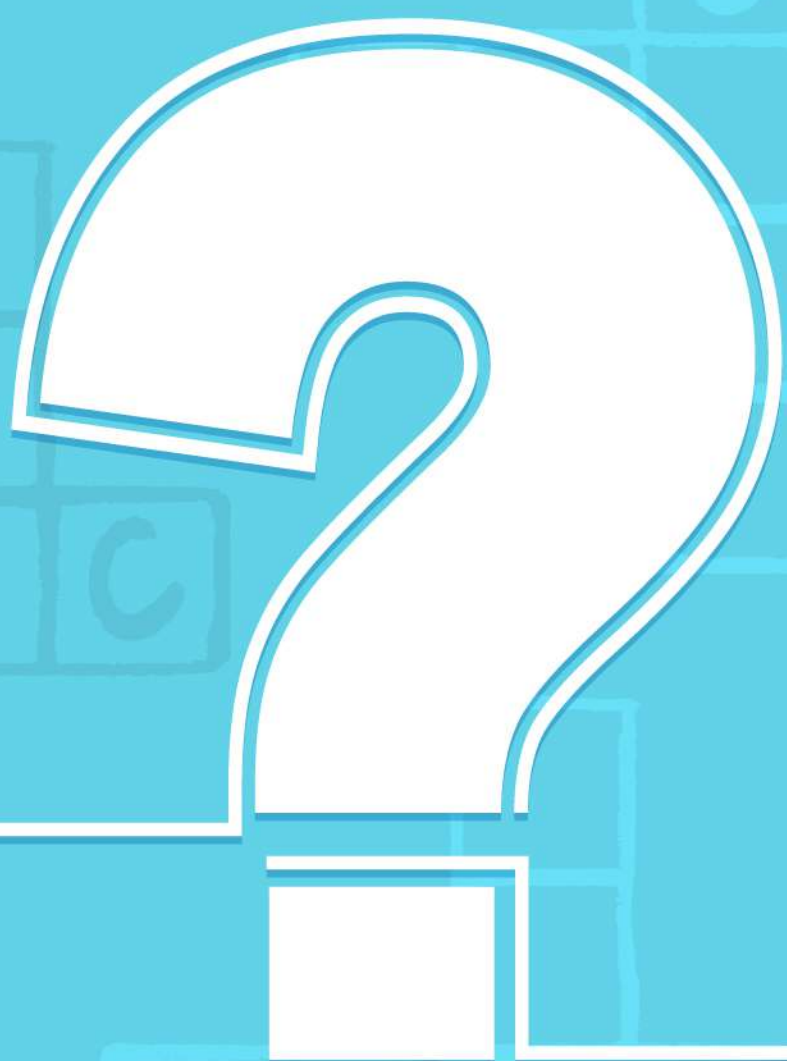
掛號以勞保職災掛入，免部分負擔
職災單上聯需蓋有公司大章、負責人及經辦人章：

1. 掛號時須於職災單下聯就醫紀錄欄蓋上診所的就診日期戳章
2. 醫師須於職災單上填寫傷病名稱
3. 看診完畢後職災單上聯由診所端留存，下聯須撕還與病患留存

第二種，病患未持職災單

掛號以一般健保身分掛入，部分負擔照收，由醫師依臨床症狀及檢查認定為職業傷病後

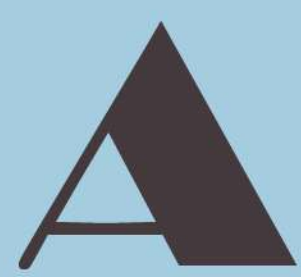
1. 於病歷上說明相關症狀與工作有關
2. 確定病人有**勞保**身分
3. Key入相關診斷，如挫傷、扭傷、肌腱炎關節炎等的ICD-10
4. 案件改為” B6” 即可順利報成職災案件



Q&A



申報勞保職災案件有什麼好處？



- 1. 勞保職災案件1點1元**
- 2. 健保抽審指標之申報點數統計，排除職災案件**
- 3. 保護總額，提昇點值**



萬一被勞保局剔退，是否就會整筆損失？



不會，將會自動轉為健保，並依照健保相關規定給付



病患無職災單，可以申報職災嗎？



可以，依未持職災單方式看診申報



病患可以在職災就診時，同時看一般疾病嗎？



可以，但主診斷碼必須是職災相關的ICD-10